

ПАМЯТКА ПАЦИЕНТУ

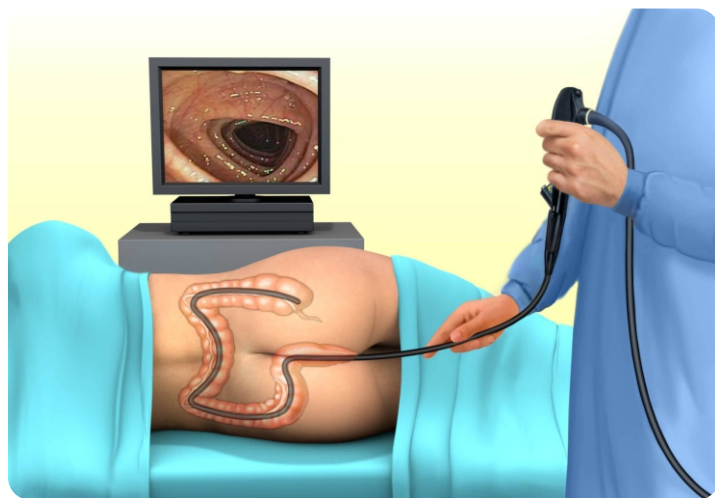
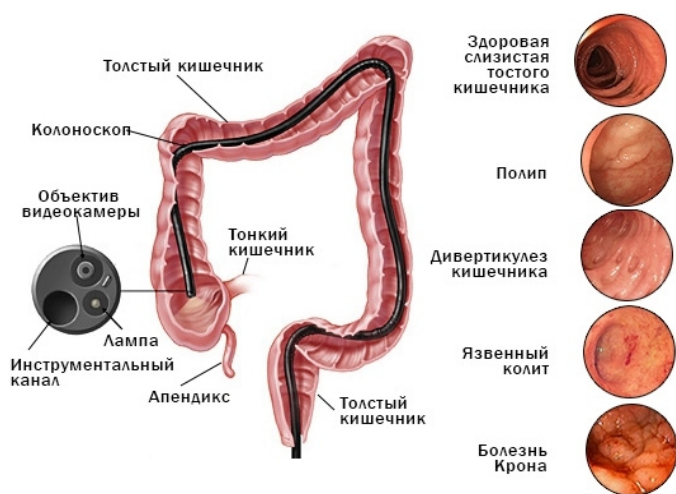


ПОДГОТОВКА К

- ВИДЕОКОЛОНОСКОПИИ (ВКС),
- ФИБРОКОЛОНОСКОПИИ (ФКС).

ВИДЕОКОЛОНОСКОПИЯ (ВКС)

Видеоколоноскопия — это современный диагностический метод, используемый для обследования слизистой оболочки прямой и толстой кишки. Во время процедуры применяется колоноскоп, оснащенный миниатюрной видеокамерой и источником света. Этот метод незаменим при подозрении на доброкачественные и злокачественные новообразования на слизистой оболочке прямой и толстой кишки.



ОПИСАНИЕ ПРОЦЕДУРЫ

Видеоколоноскопия кишечника является наиболее информативным методом диагностики заболеваний прямой и толстой кишки. Она позволяет в реальном времени визуализировать доброкачественные и злокачественные новообразования, определять их размер и локализацию, а также брать биологический материал для анализа (биопсию) или удалять новообразования.

Во время процедуры врач-эндоскопист использует специальное оборудование — видеоколоноскоп. Это тонкая гибкая трубка, на одном конце которой расположены миниатюрная видеокамера и источник света. Также к этому концу прикреплена трубка для подачи воздуха, что необходимо для распрямления складок кишечника и улучшения обзора. Дополнительно колоноскоп может быть оснащен инструментами для взятия биопсии и последующего анализа тканей.



ВИДЕОКОЛОНОСКОПИЯ НАЗНАЧАЕТСЯ ПРИ НАЛИЧИИ СИМПТОМОВ, УКАЗЫВАЮЩИХ НА ПАТОЛОГИИ ТОЛСТОЙ И ПРЯМОЙ КИШКИ:

- хронический запор и диарея;
- ректальное кровотечение;
- хронические боли в животе;
- ощущение инородного предмета в прямой кишке;
- выделение слизи из прямой кишки.

Также обследование показано пациентам из группы риска по онкологическим заболеваниям прямой и толстой кишки: мужчинам и женщинам старше 50 лет, а также тем, у кого ранее были диагностированы полипы толстой и/или прямой кишки.

**ВИДЕОКОЛОНОСКОПИЯ (ВКС) В ММЦ «ЗДОРОВЬЕ ПЛЮС»
проводится без анестезиологического пособия (медикаментозного сна)**

ИМЕЮТСЯ ПРОТИВОПОКАЗАНИЯ. ТРЕБУЕТСЯ КОНСУЛЬТАЦИЯ СПЕЦИАЛИСТА.

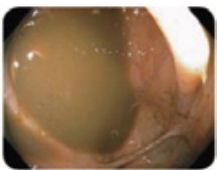
ПОДГОТОВКА К ВИДЕОКОЛОНОСКОПИИ (ВКС)

Данная процедура представляет собой инвазивную внутрисветную диагностику толстой и частично тонкой кишки. Самая важная часть данного вида диагностики - это подготовка, ведь при хорошей подготовке доктор сможет поставить более точный диагноз, а при плохой часть важной патологии может быть пропущена. Подготовка к данному исследованию состоит из 2-х частей: диеты и приема специальных препаратов. Начинать подготовку следует с диеты.

⚠️ Помните, что подготовка толстой кишки является необходимым и наиболее важным аспектом успешного проведения исследования !



ХОРОШАЯ подготовка толстой кишки позволяет выполнить детальный осмотр всей толстой кишки и выявить даже небольшие по размеру образования, а также выполнить весь спектр необходимых манипуляций



ПРИ ПЛОХОЙ подготовке просвет кишки закрыт кишечным содержимым, увидеть слизистую оболочку невозможно. Плохая подготовка ведет к снижению эффективности диагностики, влечет за собой риск возникновения осложнений, увеличивает длительность исследования, в ряде случаев заставляет назначить повторную колоноскопию.



⚠️ Для того чтобы качественно подготовиться к исследованию, необходимо начать подготовку за 3 дня (а при наличии запоров за 7 дней) до проведения колоноскопии.

НЕОБХОДИМО:

- ! изучить и строго соблюдать бесшлаковую диету
- ! провести очищение толстой кишки согласно рекомендациям.

1 ЭТАП: ДИЕТА ПЕРЕД ИССЛЕДОВАНИЕМ

НАКАНУНЕ (ЗА 3 ДНЯ ДО ПРОЦЕДУРЫ)

Рекомендации по питанию

РАЗРЕШЕНО во время диеты:

- Мясо и птица нежирных сортов в отварном виде, нежирные мясные бульоны без овощей (процеженные);
- Сахар, мед (не в сотах), желе, сироп;
- Сыр, натуральный йогурт (без добавок и наполнителей), нежирный кефир и творог;
- Яйца в отварном виде;
- Блюда из рыбы нежирных сортов (трески, судака, окуня, щуки) в отварном или паровом виде;
- Чай, некрепкий кофе без добавления сливок/молока, вода без газа, соки без мякоти.

ЗАПРЕЩЕНО во время диеты:

- ✗ Жирные сорта мяса, рыбы, утка, гусь;
- ✗ Все бобовые, в т.ч. горох, чечевица и др.;
- ✗ Копчености, колбасы, сосиски;
- ✗ Консервы, все соленья (овощи, маринованные грибы, морские водоросли);
- ✗ Алкоголь, квас, напитки из чернослива;
- ✗ Молоко, молочные супы (крем-супы, окрошка), йогурт с добавками, пудинг, сливки, сметана, жирный творог, мороженое;
- ✗ Все специи и острые приправы (хрен, перец, горчица, лук, уксус, чеснок), а также все приправы (соусы) с зернами, травами, все разновидности зелени;
- ✗ Все зерносодержащие продукты, хлеб, крупы, макароны;
- ✗ Следует избегать красных и фиолетовых жидкостей.
- ✗ Разрешенные продукты и жидкости не должны содержать мелкие косточки, зерна, семена, отруби, орехи;
- ✗ Овощи и фрукты в любом виде, включая капусту и супы из капусты. Грибы, изюм и ягоды, особенно с мелкими косточками.

Уважаемые пациенты, мы искренне желаем Вам скорейшего выздоровления и благодарим за доверие к нашему многопрофильному медицинскому центру!

ИМЕЮТСЯ ПРОТИВОПОКАЗАНИЯ. ТРЕБУЕТСЯ КОНСУЛЬТАЦИЯ СПЕЦИАЛИСТА.

ПОДГОТОВКА К ВИДЕОКОЛОНОСКОПИИ (ВКС)



НЕ РЕКОМЕНДОВАНО!

Использовать для подготовки клизмы и слабительные препараты не рекомендуется (за исключением хронических запоров, тогда за 7 дней до процедуры нужно подключить, а за 2 дня до отменить прием привычных Вам слабительных препаратов).

2 ЭТАП: ПОДГОТОВКА КИШЕЧНИКА

Подготовка осуществляется **специальными препаратами для очистки кишечника.**

Выбирайте один препарат для применения, из самых популярных на текущий момент препаратов:



1. Фортранс



2. Эзиклен



3. Лавакол



Самый доступный препарат на рынке, при соблюдении всех рекомендаций качество подготовки хорошее. Минусом препарата является его объем, необходимый для подготовки - 4 литра.

1-й день подготовки:

бесшлаковая диета (см. рекомендации по питанию на стр. 3)

2-й день подготовки:

бесшлаковая диета (см. рекомендации по питанию на стр. 3)

3-й день подготовки (накануне исследования):

только жидкости + 2л «Фортранса»

Раствор для очистки кишечника готовится из расчета:

1 пакетик «Фортранса» на 1 л воды. Уменьшать количество жидкости НЕЛЬЗЯ!

Для улучшения вкуса можно добавить в раствор сок цитрусовых без мякоти.

Рекомендуется пить его охлажденным.

Раствор пить постепенно в течении часа - по **1 стакану каждые 15 минут** отдельными глотками.



Схема при исследовании в первую половину дня: с 8:00 до 13:00

Схема одноэтапного приема

Шаг 1

принимаем с 15:00 - 17:00

«Фортранс» по 1 л в час
(или по 1 стакану
каждые 15 минут
отдельными глотками)



Шаг 2

принимаем с 17:00 - 19:00

«Фортранс» по 1 л в час
(или по 1 стакану
каждые 15 минут
отдельными глотками)



Примерно через час после начала приема раствора «Фортранса» появится жидкий стул, не сопровождающийся болезненными ощущениями.

ОБЩИЙ ОБЪЕМ ПРЕПАРАТА - 4 ЛИТРА «ФОРТРАНСА»



Прием пеногасителей (симетикона) приведет к снижению пенообразования в кишечнике, что улучшит самочувствие пациента при подготовке и качество осмотра толстой кишки при колоноскопии.

Уважаемые пациенты, мы искренне желаем Вам скорейшего выздоровления и благодарим за доверие к нашему многопрофильному медицинскому центру!

ИМЕЮТСЯ ПРОТИВОПОКАЗАНИЯ. ТРЕБУЕТСЯ КОНСУЛЬТАЦИЯ СПЕЦИАЛИСТА.

ПОДГОТОВКА К ВИДЕОКОЛОНОСКОПИИ (ВКС)

 Схема при исследовании во вторую половину дня: с 13:00 и т.д

Схема двухэтапного приема

Шаг 1

принимаем с 20:00 - 22:00

В ДЕНЬ НАКАНУНЕ

«Фортранс» по 1 л в час
(или по 1 стакану
каждые 15 минут
отдельными глотками)



Шаг 2

принимаем с 07:00 - 09:00

В ДЕНЬ ИССЛЕДОВАНИЯ

«Фортранс» по 1 л в час
(или по 1 стакану
каждые 15 минут
отдельными глотками)



Примерно через час после начала приема раствора «Фортранса» появится жидкий стул, не сопровождающийся болезненными ощущениями.

ОБЩИЙ ОБЪЕМ ПРЕПАРАТА - 4 ЛИТРА «ФОРТРАНСА» (2 л. в день накануне и 2 л. в день исследования)

Например: Вам назначена процедура на 2 сентября на 10 утра – 1 сентября начинаем прием препарата в 15:00, принимаем медленно, по стакану каждые 15 минут (всего 4 литра), заканчиваем прием препарата в 19:00. После этого можно пить разрешенные жидкости до 7 утра 2 сентября.



ЭЗИКЛЕН®
калия сульфат+ магния сульфат
+ натрия сульфат

Малообъемный препарат с отличным качеством подготовки.
Минусом препарата является его трудная доступность и цена.

 Схема при исследовании в первую половину дня: с 8:00 до 13:00

Схема одноэтапного приема

Прием первой дозы
в день НАКАНУНЕ процедуры

Прием второй дозы
в ДЕНЬ процедуры

Начало исследования	Прием препарата (День накануне)	Прием разрешенной жидкости	Прием препарата (В день процедуры)	Прием разрешенной жидкости
8:00	16:00-17:00	17:00-18:00	03:00-04:00	04:00-05:00
9:00	16:00-17:00	17:00-18:00	04:00-05:00	05:00-06:00
10:00	16:00-17:00	17:00-18:00	05:00-06:00	06:00-07:00
11:00	19:00-20:00	20:00-21:00	06:00-07:00	07:00-08:00
12:00	19:00-20:00	20:00-21:00	07:00-08:00	08:00-09:00
13:00	19:00-20:00	20:00-21:00	08:00-09:00	09:00-10:00

 Схема при исследовании во вторую половину дня: с 14:00 и т.д

Схема двухэтапного приема

Прием первой дозы
утром В ДЕНЬ процедуры

Прием второй дозы
в ДЕНЬ процедуры

Начало исследования	Прием препарата	Прием разрешенной жидкости	Прием препарата	Прием разрешенной жидкости
14:00	07:00-08:00	08:00-09:00	09:00-10:00	10:00-11:00
15:00	08:00-09:00	09:00-10:00	10:00-11:00	11:00-12:00
16:00	09:00-10:00	10:00-11:00	11:00-12:00	12:00-13:00

Например: Вам назначена процедура на 2 сентября на 9:00 – 1 сентября в 16 часов разводите действующее вещество по инструкции до 500 мл объема, начинаете прием препарата. В 17 часов начинаете прием 1 л разрешенной жидкости (все принимаем медленно). 2 сентября в 4 утра начинаем прием второй дозы препарата (аналогично первой), с 5 часов утра начинаем прием 1 л разрешенной жидкости. Уменьшать объем жидкости нельзя, увеличивать – можно, с 6 часов утра принимать жидкости (если процедура в 9 утра) запрещено.

Уважаемые пациенты, мы искренне желаем Вам скорейшего выздоровления и благодарим за доверие к нашему многопрофильному медицинскому центру!

ИМЕЮТСЯ ПРОТИВОПОКАЗАНИЯ. ТРЕБУЕТСЯ КОНСУЛЬТАЦИЯ СПЕЦИАЛИСТА.

ПОДГОТОВКА К ВИДЕОКОЛОНОСКОПИИ (ВКС)



ЛАВАКОЛ®

Недорогой доступный препарат со средним качеством подготовки. Минусом являются большой объем препарата (3 литра) и иногда низкое качество подготовки. Рекомендуется использовать как альтернативный вариант. Подготовка похожа на предыдущие, согласно инструкции препарата.

- 1 За 2-3 дня до исследования придерживайтесь **бесшлаковой диеты** (см. рекомендации по питанию на стр. 3).
- 2 Накануне исследования ваш последний прием пищи должен быть не позднее 13:00.
- 3 Приготовьте раствор препарата «Лавакол» и примите его накануне исследования: с 15:00 до 20:00 (16:00-21:00). Пить раствор рекомендуется медленно, небольшими глотками (1 стакан в течение 15-20 минут). Для улучшения вкуса можно запивать раствор кислым соком без мякоти. Если во время приема препарата возникает ощущение тошноты, прервите прием на 25-30 минут. Выпить нужно весь приготовленный раствор.
- 4 При использовании препарата «Лавакол» клизмы делать не нужно!
- 5 Исследование проводится натощак (можно выпить немного сладкого чая).



«Лавакол» выпускается в пакетиках. Одна упаковка препарата содержит 15 пакетиков. Для приема необходимо приготовить раствор из расчета 1 пакетик на 5 кг веса. 1 пакетик «Лавакола» растворяется в 1 стакане (200 мл) питьевой воды.



Важные особенности

- 🔴 За 3 дня до процедуры необходимо отменить все кроверазжижающие препараты.
- 🔴 За 20 часов до назначенного исследования необходимо отменить прием пищи (пример: Вам назначили исследование на 2 сентября на 8:00. Последний прием пищи перед исследованием - легкий обед 1 сентября до 12:00).
- 🔴 Препарат и жидкости во время подготовки принимаем медленно (1 литр в течение 40-60 минут), не стоит принимать препарат залпом, это может вызвать рвоту.
- 🔴 После начала приема действующего вещества, через 20-30 минут у Вас начнутся позывы к дефекации. При очистке кишечника не рекомендуется применять туалетную бумагу, только подмывание. Примерно через 2 часа от начала приема позывы к дефекации завершатся.
- 🔴 Если во время приема вы испытываете тошноту, то рекомендуем рассасывать дольку лимона, либо кислую конфету. Также препарат можно охладить и принимать через коктейльную трубочку.
- 🔴 Во время приема препарата рекомендуется двигательная активность: ходьба, круговые движения корпусом, наклоны в стороны, приседания.
- ✗ За 3 часа до процедуры необходимо отменить прием жидкости и препаратов.
- ⊕ Во время процедуры, основываясь на показаниях и клинических рекомендациях, доктор может использовать дополнительные лечебные (полипэктомия, в случае обнаружения образований со злокачественным потенциалом) и диагностические (забор биологического материала с патологически измененных участков для гистологического исследования) методики, что может приводить к повышению стоимости процедуры, согласно прайсу.

Перед началом процедуры врач ответит на все ваши вопросы. При необходимости заочной консультации Вы можете обратиться к администраторам Многопрофильного медицинского центра «Здоровье Плюс»

Уважаемые пациенты, мы искренне желаем Вам скорейшего выздоровления и благодарим за доверие к нашему многопрофильному медицинскому центру!

ИМЕЮТСЯ ПРОТИВОПОКАЗАНИЯ. ТРЕБУЕТСЯ КОНСУЛЬТАЦИЯ СПЕЦИАЛИСТА.